

Département de l'Oise

COMMUNE D'ANSACQ
PLAN LOCAL D'URBANISME

9



SERVITUDES D'UTILITÉ PUBLIQUE

Aménagement Environnement Topographie

SARL de Géomètres-Experts

2, Rue de Catillon - B.P. 225
60132 St Just-en-Chaussée
Tel : 03 44.77.62.30
Fax : 03 44.77.62.39


GÉOMÈTRE-EXPERT
CONSEILLER VALORISER GARANTIR
e-mail : aet.geometres@orange.fr

12-14, Rue St Germain
60200 Compiègne
Tel : 03 44.20.28.67
Fax : 03 44.77.62.39



Département de l'Oise

COMMUNE D'ANSACQ
PLAN LOCAL D'URBANISME

9.a



DOSSIER ARRÊTÉ

Vu pour être annexé à la délibération
du :

ENQUÊTE PUBLIQUE

DOSSIER APPROUVÉ

Vu pour être annexé à la délibération
du :

DOSSIER EXÉCUTOIRE

SERVITUDES D'UTILITÉ PUBLIQUE NOTICE

Aménagement Environnement Topographie

SARL de Géomètres-Experts

2, Rue de Catillon - B.P. 225
60132 St Just-en-Chaussée
Tel : 03 44.77.62.30
Fax : 03 44.77.62.39



e-mail : aet.geometres@orange.fr

12-14, Rue St Germain
60200 Compiègne
Tel : 03 44.20.28.67
Fax : 03 44.77.62.39

LES SERVITUDES D'UTILITE PUBLIQUE / NOTICE GENERALE

Les servitudes d'utilité publique affectant l'utilisation du sol sont des limitations administratives au droit de propriété.

Par opposition aux servitudes de droit privé qui constituent des charges imposées ou consenties au profit ou pour l'utilité d'un fonds voisin, les limitations administratives au droit de propriété sont instituées par l'autorité publique dans un but d'utilité publique.

Elles constituent des charges qui existent de plein droit sur tous les immeubles concernés et qui peuvent aboutir :

- soit à certaines interdictions ou limitations à l'exercice par les propriétaires de leur droit de construire, et plus généralement du droit d'occuper ou d'utiliser le sol ;
- soit à supporter l'exécution de travaux ou l'installation de certains ouvrages, par exemple les diverses servitudes créées pour l'établissement des lignes de télécommunications, de transport d'énergie électrique ;
- soit, mais plus rarement, à imposer certaines obligations de faire à la charge des propriétaires (travaux d'entretien ou de réparations).

Ces limitations administratives au droit de propriété peuvent être instituées au bénéfice de personnes publiques (Etat, collectivités locales, établissements publics), des concessionnaires de services ou de travaux publics (EDF, GDF, ...), de personnes privées exerçant une activité d'intérêt général (concessionnaires d'énergie hydraulique, de canalisations destinées au transport de produits chimiques, ...).

Le code de l'urbanisme ne retient juridiquement que les servitudes d'utilité publiques affectant l'utilisation de sols, c'est-à-dire celles susceptibles d'avoir une incidence sur la constructibilité et plus largement sur l'occupation des sols.

Une liste, dressée par décret en conseil d'état et annexée au code de l'urbanisme classe les servitudes d'utilité publique en 4 catégories :

- * Les servitudes relatives à la conservation du patrimoine : patrimoine naturel, culturel et sportif ;
- * Les servitudes relatives à l'utilisation de certaines ressources et équipements : énergie, mines et carrières, canalisations, communications, télécommunications ;
- * Les servitudes relatives à la défense nationale ;
- * Les servitudes relatives à la salubrité et à la sécurité publique.

Elles doivent figurer dans les documents annexés au document d'urbanisme. Cette annexion conditionne leur opposabilité aux demandes d'autorisation d'occupation du sol.

Les servitudes d'utilité publique qui intéressent le territoire de la commune d'ANSACQ figurent sur le tableau « LISTE DES SERVITUDES D'UTILITE PUBLIQUE » et sont accompagnées, en annexe, des fiches techniques s'y rapportant.

LISTE DES SERVITUDES D'UTILITE PUBLIQUE

CODE	INTITULE DE LA SERVITUDE	OBJET	INFORMATIONS
<u>Les servitudes relatives à la conservation du patrimoine</u>			
AC1	Servitudes de protection des monuments historiques classés ou inscrits	Église Saint-Lucien Église inscrite par arrêté du 2 avril 1927	Consultation de l'architecte des bâtiments de France pour toute autorisation d'urbanisme située dans le périmètre de protection de 500 mètres.
<u>Les servitudes relatives à l'utilisation de certaines ressources et équipements : énergie, mines et carrières, canalisations, communications et télécommunications</u>			
I4	Servitudes relatives à l'établissement des canalisations électriques	Ligne Rantigny Piquage à Bailleul sur Thérain 2	
T5	Servitudes aéronautiques de dégagement	Aéroport Beauvais-Tillé	

SERVITUDES D'UTILITE PUBLIQUE

Les servitudes relatives à la protection du patrimoine culturel

AC 1 – Servitudes de protection des monuments historiques classés ou inscrits

AC1 : SERITUDES DE PROTECTION DES MONUMENTS HISTORIQUES CLASSES OU INSCRITS

Se reporter au courrier du SDAP annexé ci-après

Se reporter à la carte du Ministère de la Culture et de la Communication annexée ci-après

Se reporter à la carte des servitudes extraite de Cartélie

EGLISE SAINT LUCIEN



Inscrite au titre des monuments historiques depuis le 2 avril 1927, l'église romane de Saint-Lucien a été édifiée du XII^e au XIII^e siècle. L'église suit un plan cruciforme dont le cœur est plus haut que la nef, partie la plus ancienne de l'édifice. Une travée y est ajoutée au XV^e siècle. Le tout surplombe les hauteurs d'Ansacq, si bien que son accès se fait par un escalier d'une vingtaine de marches, depuis la Grande rue. Le portail monumental constitue également une figure patrimoniale et architecturale. Elle a été remaniée en 1916 tout en conservant son plan roman. L'édifice était autrefois entouré par un cimetière, déplacé par la suite à l'ouest du bourg bâti.

LES CONSEQUENCES DE L'INSCRIPTION AU TITRE DES MONUMENTS HISTORIQUES

L'inscription entraîne pour les propriétaires « l'obligation de ne procéder à aucune modification de l'immeuble ou partie de l'immeuble inscrit sans avoir, quatre mois auparavant, avisé le préfet de région de leur intention et indiqué les travaux qu'ils se proposent d'effectuer... ». Le monument ne peut être cédé sans que le ministre en soit informé.

LES ABORDS DES MONUMENTS HISTORIQUES

Est réputé être situé en abords de monument historique tout immeuble situé dans le champ de visibilité de celui-ci (visible de celui-ci ou en même temps que lui, ce dans un périmètre n'excédant pas 500 mètres). Toute construction, restauration, destruction projetée dans ce champ de visibilité

doit obtenir l'accord préalable de l'architecte des bâtiments de France (avis conforme).

La possibilité est offerte aux communes de substituer à ce périmètre fixe de protection, une aire de mise en valeur de l'architecture et du patrimoine (AVAP ou AMVAP) qui, par une procédure concertée associant étroitement la commune et l'État, permet de définir un zonage plus pertinent et cohérent avec le PADD du PLU. Contrairement aux Zones de Protection du Patrimoine Architectural Urbain et Paysager (ZPPAUP), l'avis conforme de l'Architecte des Bâtiments de France (ABF) n'est pas systématique. L'autorité compétente dans le cas général est le maire au nom de la commune ou le président de l'EPCI. Lorsque l'autorité compétente est l'Etat, l'instruction est effectuée par le service déconcentré de l'Etat chargé de l'architecture et du patrimoine.

Lorsque l'avis de l'ABF est conforme, le maire est obligé de suivre cet avis. Néanmoins, en cas de désaccord, il est possible de saisir le Préfet de Région, dont l'avis se substitue à celui de l'ABF. La commune d'ANSACQ n'est pas incluse dans une ZPPAUP ou dans une AVAP, le périmètre de 500 mètres s'applique donc.

Compiègne, le 18 mai 2015

Service
Territorial de
l'Architecture
et du Patrimoine
de l'Oise

Direction départementale des territoires
Service de l'aménagement, de l'urbanisme
et de l'énergie
40 rue Jean Racine
BP 317
60021 - BEAUVAIS CEDEX

Affaire suivie par : Joël Semblat
Nos réf : JS
Affaire suivie par : Fabien Noyé
PJ : copie art.L111-6-2 du Code de l'urbanisme

COMMUNE D'ANSACQ REVISION DU P.O.S.

Collecte des informations en vue du porter à connaissance
Révision POS prescrit le 18 novembre 2013

La révision du Plan d'Occupation des Sols a été prescrit le 18 novembre 2013. Vous me demandez par courrier en date du 05 février 2015 d'indiquer les informations en vue du Porter à Connaissance.

Palais National
Pl. du Gal. De Gaulle
60200 COMPIEGNE

A / MONUMENTS HISTORIQUES ET SITES EXISTANTS :

MONUMENT HISTORIQUE :

- Église : inscription par arrêté du 2 avril 1927

B / PRESCRIPTIONS ARCHITECTURALES :

Observation du point de vue de la qualité architecturale et paysagère de la commune et des espaces protégés.

L'article R.111-21 du Code de l'urbanisme devra être mentionné en introduction d'article 11 du règlement sur l'aspect des constructions.

En tissu urbain ancien, maintenir la configuration du bâti existant : les caractéristiques traditionnelles ainsi que les matériaux traditionnels sont à mettre en oeuvre. **La pierre sera conservée.** Les habitations nouvelles devront retrouver dans leurs matériaux de constructions des similitudes avec les bâtiments anciens de la commune. Les habitations nouvelles devront retrouver, dans leur architecture et leurs matériaux de constructions, des similitudes avec les immeubles anciens de la commune, à savoir : la brique rouge, la pierre, le silex et le colombage selon les matériaux présents dans la commune. Les travaux de restauration de façade, la mise en œuvre initiale des matériaux (murs en pierre, en brique, en pierre et brique) sera restituée à l'identique. Toute architecture nouvelle (constructions ou extensions) sera réalisée dans le respect du style prédominant sur les constructions contiguës et conformément à l'architecture régionale. Il sera demandé une réfection des bâtiments en briques, pierres, colombages, petites tuiles plates, ardoises à l'identique pour éviter l'apparition de matériaux inadaptés ou d'éléments standards incompatibles avec l'architecture traditionnelle locale ou avec les matériaux anciens de construction et qui auraient pour finalité de dénaturer leur aspect typique.

Implantation du bâti :

- l'implantation des constructions doit reprendre les caractéristiques du bâti traditionnel : plan rectangulaire développé. Les extensions sont à envisager côté jardin.
- préserver les élévations sur tous les côtés.

Gabarit et aspect des constructions :

- régler la hauteur de faîtage à celle des constructions voisines existantes et prévoir une continuité dans l'ordonnement des élévations. Les constructions nouvelles ou aménagées doivent présenter une simplicité d'aspect et de volume compatible avec le caractère des lieux avoisinants. Les modénatures en pierre sont à développer sur certains secteurs afin de participer à la mise en valeur des lieux.

Baies :

- baies de dimensions nettement plus hautes que larges avec menuiseries en bois à peindre avec petits bois picards (6 carreaux) disposés sur l'extérieur du vitrage. L'occultation des baies se fait par des volets battants en bois à peindre sans écharpes en « Z » ou par des volets semi persiennés.

Couverture :

- seuls les pans de couvertures côté jardin pourront présenter des fenêtres de toit afin de préserver un environnement urbain de qualité. Ils présenteront un meneau vertical sur le vitrage et ne pourront excéder la taille de 80 x 100 cm posés dans le sens de la hauteur. En versant parallèle à la rue, prévoir la mise en oeuvre de lucarnes à capucine selon leur dessin traditionnel.

Pour toute nouvelles ouvertures : baies ou fenêtre de toit, maintenir des percements ordonnancés par rapport à la composition du bâti existant : alignement par rapport aux baies existantes ou aux trumeaux (pour les fenêtres de toit).

- **les couvertures en petites tuiles plates feront l'objet d'une attention toute particulière.** Elles seront préservées et restaurées en favorisant le maintien des tuiles saines et l'ajout en complément de tuiles neuves ou de réemploi y compris les couvertures en ardoises naturelles. Seront interdites les couvertures en tôles de toutes natures, celles en bardeaux bitumeux et les dérivés de type tuiles ardoisées.

- matériaux de couvertures de corps bâtis principaux : **tuiles plates** en terre cuite de teinte brun-rouge avec un minimum de 65U/m², avec rives scellées ou ardoises naturelles 22*32 en pose droite. Les petites extensions ou vérandas pourront à titre exceptionnel être traitées différemment en fonction du style de la construction existante.

Véranda :

- les vérandas seront non visibles de la rue ou des espaces publics avec des partitions vitrées étroites type verrière. Elles seront couvertes de préférence en verre ou produit translucide et exceptionnellement en zinc.

Garage :

- les portes de garages, sont à remplacer à l'identique pour les portes traditionnelles ou pourvues d'un habillage en lames de bois verticales peintes, sans imitation de panneaux ou relief et sans vitrage. Elles n'excéderont pas 2,4 mètres de large pour une hauteur minimum de 2,15 m, leur hauteur devant être alignée sur les linteaux des autres baies. Les rampes d'accès aux garages en sous sol peu respectueux du cadre bâti traditionnel et du site naturel à protéger ne sont pas autorisées.

Clôture :

- **en clôture, les murs de moellons ou pierres de taille doivent être préservés et restaurés.** En général, les clôtures seront largement végétalisées par la plantation d'une haie vive d'essences locales (type chèvrefeuille, cornouiller sanguin, forsythia, charmille). Un mur bahut en pierre de taille ou moellons peut être envisagé, surmonté d'une grille en fer forgé à barreaudage vertical droit.

– les plaques de numéros de rue, les boîtes aux lettres ainsi que les coffrets concessionnaires (électricité, gaz, Télécom), seront insérés dans un muret technique en maçonnerie à parement pierre ou avec porte en bois cachant les coffrets, ou dans le soubassement du bâtiment à l'alignement au même nu que la façade.

– les portails et portillons devront être réalisés en bois naturel peint, à lames verticales ajourées et lisses horizontales ou en fer forgé à barreaudage vertical.

Abris de jardin :

– les abris de jardin seront exclusivement en bois couverts à deux pentes.

Façades commerciales :

– la mise en valeur des devantures commerciales est un point important sur la commune.

– Elles devront s'intégrer à la composition du bâti support existant : alignement par rapport aux baies ou trumeaux. Les façades pourront recevoir une seule enseigne bandeau. L'enseigne bandeau sera en bois à cadre mouluré n'excédant pas 30 cm de haut, avec éclairage indirect. La devanture devra présenter une partition vitrée largement plus haute que large avec partie basse pleine. Les teintes envisagées devront répondre à l'harmonisation avec le bâti support et être non criardes. Toute annotation devra être réalisée à l'intérieur de la vitrine de façon indépendante par rapport au vitrage (pas de vitrophanie). Les enseignes drapeaux devront être comprises dans la hauteur de l'enseigne bandeau.

Les enseignes lumineuses sont interdites. Les pré enseignes et panneaux publicitaires sont également interdits.

Dispositifs de performances énergétiques et environnementales :

Concernant l'article L111-6-2 du code de l'urbanisme (voir copie article L111-6-2 ci-jointe) qui prévoit qu'on ne peut s'opposer à l'utilisation de « matériaux renouvelables ou de matériaux ou procédés de construction permettant d'éviter l'émission de gaz à effet de serre, à l'installation de dispositifs favorisant la retenue des eaux pluviales ou la production d'énergie renouvelable correspondant aux besoins de la consommation domestique des occupants de l'immeuble ou de la partie d'immeuble concernés », il est rappelé que les PSMV, ZPPAUP, abords de Monuments Historiques, site inscrit ou site classé permettent de déroger au 1^{er} alinéa de cet article.

Néanmoins, pour prendre en compte le grand paysage et les points de vues sur les espaces protégés, il conviendra de créer un périmètre délimité (après avis ABF) permettant de s'opposer à toute demande portant sur les travaux cités précédemment.

Dans ce périmètre à créer, comme dans les espaces protégés on prendra en compte les prescriptions suivantes pour les dispositifs à économie d'énergie et les nouvelles technologies :

- Les panneaux photovoltaïques solaires ou thermiques ne seront pas autorisés en toiture sauf pour les annexes en fond de jardin. Ils ne devront pas être visibles ni des rues ni des espaces publics, des routes, des chemins traversant les paysages et les espaces protégés. Ils seront de préférence posés au sol. Leur couleur, aspect et géométrie sera en rapport avec le matériau de support dominant. Les panneaux solaires thermiques recouverts d'ardoise naturelle peuvent être acceptés sur une couverture de même matériau.

- Les antennes paraboliques, les climatisations, les autres accessoires techniques liés à de nouvelles technologies visibles de l'espace normalement accessible au public ne seront autorisés qu'à condition qu'ils s'insèrent harmonieusement au tissu bâti existant.

- Les éoliennes individuelles (micro-éoliennes) ne seront pas autorisées dans les espaces protégés, afin de préserver les vues et les perspectives sur les Monuments Historiques, leurs abords et sites protégés. Elles ne devront pas être visibles des rues ou espaces protégés, ni dans les cônes de vues sur ces espaces.

D'une manière générale, les matériaux et techniques traditionnelles devront être mis en oeuvre afin de répondre à la réglementation des abords de Monument Historique : assurer leur préservation et leur mise en valeur. De fait, le PVC, l'aluminium, la fibre de verre (entre autre) non compatibles avec le respect du bâti traditionnel ne peuvent être autorisés.

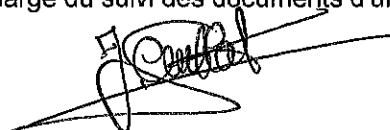
Pour l'ensemble du tissu urbain de la commune et afin que les projets soient en cohérence avec le contexte bâti existant, prévoir d'intégrer ces mêmes prescriptions dans les articles correspondant (article 11).

Participation souhaitée du service territorial de l'architecture et du patrimoine de l'Oise en tant que de besoin.

Par ailleurs, le STAP demande l'envoi de documents papiers, les plans étant difficilement exploitables à l'échelle A4 ou A3.

Pour l'Architecte des Bâtiments de France,
Chef du Service Territorial
de l'Architecture et du Patrimoine,
de l'Oise

P/O le Secrétaire Administratif
Chargé du suivi des documents d'urbanisme



Joël SEMBLAT

**Legifrance** .gouv.fr

LE SERVICE PUBLIC DE LA DIFFUSION DU DROIT

Chemin :**Code de l'urbanisme**

- ▶ Partie législative
 - ▶ Livre I : Règles générales d'aménagement et d'urbanisme
 - ▶ Titre I : Règles générales d'utilisation du sol.
 - ▶ Chapitre I : Règles générales de l'urbanisme.

Article L111-6-2

- ▶ Modifié par LOI n°2014-366 du 24 mars 2014 - art. 158 (V)

Nonobstant les règles relatives à l'aspect extérieur des constructions des plans locaux d'urbanisme, des plans d'occupation des sols, des plans d'aménagement de zone et des règlements des lotissements, le permis de construire ou d'aménager ou la décision prise sur une déclaration préalable ne peut s'opposer à l'utilisation de matériaux renouvelables ou de matériaux ou procédés de construction permettant d'éviter l'émission de gaz à effet de serre, à l'installation de dispositifs favorisant la retenue des eaux pluviales ou la production d'énergie renouvelable correspondant aux besoins de la consommation domestique des occupants de l'immeuble ou de la partie d'immeuble concernés. La liste des dispositifs, procédés de construction et matériaux concernés est fixée par voie réglementaire. Le présent alinéa ne fait pas obstacle à ce que le permis de construire ou d'aménager ou la décision prise sur une déclaration préalable comporte des prescriptions destinées à assurer la bonne intégration architecturale du projet dans le bâti existant et dans le milieu environnant.

Le premier alinéa n'est pas applicable dans un secteur sauvegardé, dans une zone de protection du patrimoine architectural, urbain et paysager créée en application de l'article L. 642-1 du code du patrimoine, dans le périmètre de protection d'un immeuble classé ou inscrit au titre des monuments historiques défini par l'article L. 621-30 du même code, dans un site inscrit ou classé en application des articles L. 341-1 et L. 341-2 du code de l'environnement, à l'intérieur du cœur d'un parc national délimité en application de l'article L. 331-2 du même code, ni aux travaux portant sur un immeuble classé ou inscrit au titre des monuments historiques ou adossé à un immeuble classé, ou sur un immeuble protégé en application du 2° du III de l'article L. 123-1-5 du présent code.

Il n'est pas plus applicable dans des périmètres délimités, après avis de l'architecte des Bâtiments de France, par délibération du conseil municipal ou de l'organe délibérant de l'établissement public de coopération intercommunale compétent en matière de plan local d'urbanisme, motivée par la protection du patrimoine bâti ou non bâti, des paysages ou des perspectives monumentales et urbaines. L'avis de l'architecte des Bâtiments de France est réputé favorable s'il n'est pas rendu par écrit dans un délai de deux mois après la transmission du projet de périmètre par le maire ou le président de l'établissement public de coopération intercommunale compétent en matière de plan local d'urbanisme. Le projet de délibération est mis à la disposition du public en vue de recueillir ses observations pendant une durée d'un mois avant la réunion du conseil municipal ou de l'organe délibérant de l'établissement public.

A compter de la publication de la loi n° 2010-788 du 12 juillet 2010 portant engagement national pour l'environnement, toute règle nouvelle qui, à l'intérieur d'un des périmètres visés aux deux alinéas précédents, interdirait ou limiterait l'installation des dispositifs énumérés au premier alinéa fait l'objet d'une justification particulière.

Le premier alinéa est applicable six mois après la publication de la même loi.

Liens relatifs à cet article**Cite:**

LOI n° 2010-788 du 12 juillet 2010
Code de l'urbanisme - art. L123-1-5
Code de l'environnement - art. L331-2
Code du patrimoine - art. L621-30
Code du patrimoine - art. L642-1

Cité par:

Code de l'urbanisme - art. R*111-50-1 (V)
Code de l'urbanisme - art. R*123-13 (VD)
Code de l'urbanisme - art. R111-50 (V)

Rectifié par: LOI du 24 mars 2014, v. init.



Ma sélection

Immeubles classés ou inscrits - Oise - 60

- En instance de classement
- Partiellement Inscrit
- Inscrit
- Partiellement Classé-Inscrit
- Partiellement Classé
- Classé
- Par défaut

En date du : 2013-12-19

Propriétaire : STAP 60 - Oise

Périmètre de protection d'un monument historique - Oise - 60

- Abords MH

En date du : 2013-12-19

Propriétaire : STAP 60 - Oise

Données de référence

Parcelles cadastrales

Propriétaire : IGN

Cartes IGN

Propriétaire : IGN

Ortho-imagerie

Propriétaire : IGN



SERVITUDES D'UTILITE PUBLIQUE

**Les servitudes relatives à l'utilisation de certaines ressources et équipements :
énergie, mines et carrières, canalisations, communications et
télécommunications**

I4 – Servitudes relatives à l'établissement de canalisations électriques

T5 – Servitudes aéronautiques de dégagement

I4 : SERVITUDES RELATIVES A L'ETABLISSEMENT DE CANALISATIONS ELECTRIQUES

Se reporter au courrier de RTE annexé ci-après

Se reporter à la carte des servitudes extraite de Cartélie

Extraits du code de l'énergie

Section 1 : L'occupation du domaine public par les ouvrages de transport et de distribution

Article L323-1

La concession de transport ou de distribution d'électricité confère au concessionnaire le droit d'exécuter sur les voies publiques et leurs dépendances tous travaux nécessaires à l'établissement et à l'entretien des ouvrages en se conformant aux conditions du cahier des charges, des règlements de voirie et des décrets en Conseil d'Etat prévus à l'article L. 323-11, sous réserve du respect des dispositions du code de la voirie routière, en particulier de ses articles L. 113-3 et L. 122-3.

L'autorité concédante a le droit, pour un motif d'intérêt public, d'exiger la suppression d'une partie quelconque des ouvrages d'une concession ou d'en faire modifier les dispositions et le tracé.

L'indemnité qui peut être due, dans ce cas, au concessionnaire est fixée par le juge administratif si les obligations et droits du concessionnaire ne sont pas réglés soit par le cahier des charges, soit par une convention postérieure.

Article L323-2

Le régime des redevances dues en raison de l'occupation du domaine public des collectivités territoriales par les ouvrages de transport et de distribution d'électricité est fixé par les articles L. 2333-84 à L. 2333-86 et L. 3333-8 à L. 3333-10 du code général des collectivités territoriales et, s'agissant de l'occupation du domaine public de l'Etat, par l'article unique de la loi n° 53-661 du 1er août 1953 fixant le régime des redevance dues pour l'occupation du domaine public par les ouvrages de transport et de distribution d'électricité et de gaz, par les lignes ou canalisations particulières d'énergie électrique et de gaz.

Section 2 : La traversée des propriétés privées par les ouvrages de transport et de distribution

Article L323-3

Les travaux nécessaires à l'établissement et à l'entretien des ouvrages de la concession de transport ou de distribution d'électricité peuvent être, sur demande du concédant ou du concessionnaire, déclarés d'utilité publique par l'autorité administrative.

La déclaration d'utilité publique est précédée d'une étude d'impact et d'une enquête publique dans les cas prévus au chapitre II ou au chapitre III du titre II du livre Ier du code de l'environnement. Si le projet de travaux n'est pas soumis à enquête publique en application du même code, une

consultation du public sur le dossier de déclaration d'utilité publique est organisée dans les mairies des communes traversées par l'ouvrage, pendant une durée qui ne peut être inférieure à quinze jours, afin d'évaluer les atteintes que le projet pourrait porter à la propriété privée. La consultation est annoncée par voie de publication dans au moins un journal de la presse locale et par affichage en mairie, l'information précisant les jours, heures et lieux de consultation. Un registre est mis à la disposition du public afin de recueillir ses observations. Le maître d'ouvrage adresse une synthèse appropriée de ces observations et de celles reçues, par ailleurs, au service instructeur avant la décision de déclaration d'utilité publique.

S'il y a lieu à expropriation, il y est procédé conformément aux dispositions du code de l'expropriation pour cause d'utilité publique.

Article L323-4

La déclaration d'utilité publique investit le concessionnaire, pour l'exécution des travaux déclarés d'utilité publique, de tous les droits que les lois et règlements confèrent à l'administration en matière de travaux publics. Le concessionnaire demeure, dans le même temps, soumis à toutes les obligations qui dérivent, pour l'administration, de ces lois et règlements.

La déclaration d'utilité publique confère, en outre, au concessionnaire le droit :

1° D'établir à demeure des supports et ancrages pour conducteurs aériens d'électricité, soit à l'extérieur des murs ou façades donnant sur la voie publique, soit sur les toits et terrasses des bâtiments, à la condition qu'on y puisse accéder par l'extérieur, étant spécifié que ce droit ne pourra être exercé que sous les conditions prescrites, tant au point de vue de la sécurité qu'au point de vue de la commodité des habitants, par les décrets en Conseil d'Etat prévus à l'article L. 323-11. Ces décrets doivent limiter l'exercice de ce droit au cas de courants électriques tels que la présence de ces conducteurs d'électricité à proximité des bâtiments ne soient pas de nature à présenter, nonobstant les précautions prises conformément aux décrets des dangers graves pour les personnes ou les bâtiments ;

2° De faire passer les conducteurs d'électricité au-dessus des propriétés privées, sous les mêmes conditions et réserves que celles spécifiques au 1° ci-dessus ;

3° D'établir à demeure des canalisations souterraines, ou des supports pour conducteurs aériens, sur des terrains privés non bâtis, qui ne sont pas fermés de murs ou autres clôtures équivalentes ;

4° De couper les arbres et branches d'arbres qui, se trouvant à proximité des conducteurs aériens d'électricité, gênent leur pose ou pourraient, par leur mouvement ou leur chute, occasionner des courts-circuits ou des avaries aux ouvrages.

Article L323-5

Les servitudes d'ancrage, d'appui, de passage, d'abattage d'arbres et d'occupation temporaire s'appliquent dès la déclaration d'utilité publique des travaux.

Article L323-6

La servitude établie n'entraîne aucune dépossession.

La pose d'appuis sur les murs ou façades ou sur les toits ou terrasses des bâtiments ne peut faire obstacle au droit du propriétaire de démolir, réparer ou surélever. La pose des canalisations ou supports dans un terrain ouvert et non bâti ne fait pas non plus obstacle au droit du propriétaire de se clore ou de bâtir.

Article L323-7

Lorsque l'institution des servitudes prévues à l'article L. 323-4 entraîne un préjudice direct, matériel et certain, elle ouvre droit à une indemnité au profit des propriétaires, des titulaires de droits réels ou de leurs ayants droit.

L'indemnité qui peut être due à raison des servitudes est fixée, à défaut d'accord amiable, par le juge judiciaire.

Article L323-8

Les actions en indemnité sont prescrites dans un délai de deux ans à compter du jour de la déclaration de mise en service de l'ouvrage lorsque le paiement de l'indemnité incombe à une collectivité publique.

Article L323-9

Un décret en Conseil d'Etat précise les conditions et modalités d'application de la présente section. Il détermine notamment les formes de la déclaration d'utilité publique prévue à l'article L. 323-3. Il fixe également :

1° Les conditions d'établissement des servitudes auxquelles donnent lieu les travaux déclarés d'utilité publique et qui n'impliquent pas le recours à l'expropriation ;

2° Les conditions dans lesquelles le propriétaire peut exécuter les travaux mentionnés à l'article L. 323-6.

Section 3 : Les servitudes pour voisinage des ouvrages de transport ou de distribution

Article L323-10

Après déclaration d'utilité publique précédée d'une enquête publique, des servitudes d'utilité publique concernant l'utilisation du sol et l'exécution de travaux soumis au permis de construire, peuvent être instituées par l'autorité administrative au voisinage d'une ligne électrique aérienne de tension supérieure ou égale à 130 kilovolts.

Ces servitudes comportent, en tant que de besoin, la limitation ou l'interdiction du droit d'implanter des bâtiments à usage d'habitation et des établissements recevant du public. Elles ne peuvent faire obstacle aux travaux d'adaptation, de réfection ou d'extension de constructions existantes édifiées en conformité avec les dispositions législatives et réglementaires en vigueur avant l'institution de ces servitudes, à condition que ces travaux n'entraînent pas d'augmentation significative de la capacité d'accueil d'habitants dans les périmètres où les servitudes ont été instituées.

Lorsque l'institution des servitudes prévues au présent article entraîne un préjudice direct, matériel et certain, elle ouvre droit à une indemnité au profit des propriétaires, des titulaires de droits réels ou de leurs ayants droit. Le paiement des indemnités est à la charge de l'exploitant de la ligne électrique. A défaut d'accord amiable, l'indemnité est fixée par le juge judiciaire et est évaluée dans les conditions prévues par les articles L. 322-2 à L. 322-7 du code de l'expropriation pour cause d'utilité publique.

Un décret en Conseil d'Etat fixe la liste des catégories d'ouvrages mentionnés au présent article, les conditions de délimitation des périmètres dans lesquelles les servitudes peuvent être instituées ainsi que les conditions d'établissement de ces servitudes.

Section 4 : Le contrôle de la construction et de l'exploitation des ouvrages de transport et de distribution

Article L323-11

L'exécution des travaux déclarés d'utilité publique est précédée d'une notification directe aux intéressés et d'un affichage dans chaque commune et ne peut avoir lieu qu'après approbation du projet de détail des tracés par l'autorité administrative.

Des décrets en Conseil d'Etat déterminent :

1° Les formes de l'instruction des projets de construction des ouvrages de transport et de distribution d'électricité. En outre, les ouvrages dont la tension maximale est supérieure à 50 kilovolts ainsi que les ouvrages privés qui empruntent le domaine public font l'objet d'une approbation par l'autorité administrative ;

2° L'organisation du contrôle de la construction et de l'exploitation de ces ouvrages, les frais du contrôle étant à la charge du concessionnaire ;

3° Les mesures relatives à la police et à la sécurité de l'exploitation du transport et de la distribution d'électricité.

Article L323-12

Les conditions techniques auxquelles doivent satisfaire le transport et la distribution d'électricité en ce qui concerne la sécurité sont fixées par voie réglementaire.

Article L323-13

Les personnes chargées du transport de l'énergie électrique doivent réaliser un contrôle régulier des champs électromagnétiques induits par les lignes de transport d'électricité. Les résultats de ces mesures sont transmis annuellement à l'Agence française de sécurité sanitaire de l'environnement et du travail, qui les rend publics.

VOS REF. Courrier du 05 février 2015

NOS REF.

REF. DOSSIER TER-REV-2015-60016-CAS-86079-S1V6J7

INTERLOCUTEUR Christophe DELMER

TÉLÉPHONE 03.20.13.67.94

MAIL rte-cdi-lil-scet-urbanisme@rte-france.com

FAX

OBJET ANSACQ – Révision de son plan d'occupation des sols

DDT de l'OISE

40 rue Jean Racine

BP 317

60021 BEAUVAIS Cedex

A l'attention de M. Fabien NOYÉ

MARCQ EN BAROEUL, le 27/02/2015

Monsieur,

Nous faisons suite à votre courrier reçu le 05/02/2015, par lequel vous nous adressez, pour avis, sur la révision du document d'urbanisme de la commune d'ANSACQ.

Nous vous informons que, sur le territoire couvert par ce document d'urbanisme est implanté un ouvrage de transport d'énergie électrique.

Il s'agit de :

- La ligne électrique aérienne à 1 circuit 63 000 volts RANTIGNY – PIQUAGE A BAILLEUL-SUR-THERAIN 2 ;

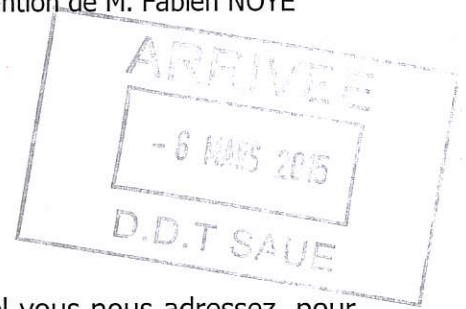
Vous trouverez ci-joint une carte sur laquelle a été reporté le tracé de la ligne existante.

Nous vous précisons à cet égard qu'il est important que nous puissions être consultés pour toute demande d'autorisation d'urbanisme, afin que nous nous assurions de la compatibilité des projets de construction avec la présence de nos ouvrages, au regard des prescriptions fixées par l'arrêté interministériel fixant les conditions techniques auxquelles doivent satisfaire les distributions d'énergie électrique.

Nous rappelons en outre que toute personne qui envisage de réaliser une construction au voisinage de nos ouvrages doit, après consultation du guichet unique (www.reseaux-et-canalizations.gouv.fr), se conformer aux procédures de déclaration de projet de travaux (DT) et de déclaration d'intention de commencement de travaux (DICT) fixées par les articles R.554-1 et suivants du Code de l'Environnement.

Concernant le projet de PLU que vous nous avez adressé, il conviendrait :

- D'inclure, dans le rapport de présentation du PLU, le nom des ouvrages de transport d'énergie électrique existante;

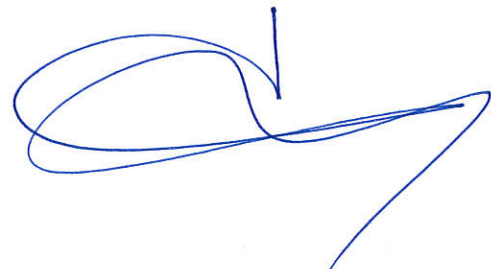


- D'indiquer dans le règlement du PLU, aux chapitres spécifiques à chaque zone traversée par un ou plusieurs ouvrages existants ;
- Que les règles de prospect et d'implantation ne sont pas applicables aux ouvrages de transport d'électricité HTB (tension > 50 kV) ;
- Que les ouvrages peuvent être modifiés ou surélevés pour des exigences fonctionnelles et/ou techniques ;
- Que sur les documents graphiques, le report du tracé des ouvrages existants soit réalisé de façon à faire apparaître clairement, par un surlignage sans ambiguïté, l'axe des implantations d'ouvrages, et que soient retranchés des espaces boisés classés, des bandes :
 - de 30 m de large de part et d'autre de l'axe des lignes 63 kV et 90kV,
- D'inclure dans les descriptions des servitudes d'utilité publique de type I4 concernant les lignes et canalisations électriques, les indications suivantes :

- Le nom des lignes existantes susvisées ;
- Les coordonnées du service d'exploitation du réseau de ces ouvrages, qui sont les suivantes :

RTE
Groupe Maintenance Réseaux
NORD-OUEST
ZAC DES LOUVRESSES
14 AVENUE DES LOUVRESSES
92230 GENNEVILLIERS
Tél. 01 82 64 36 00

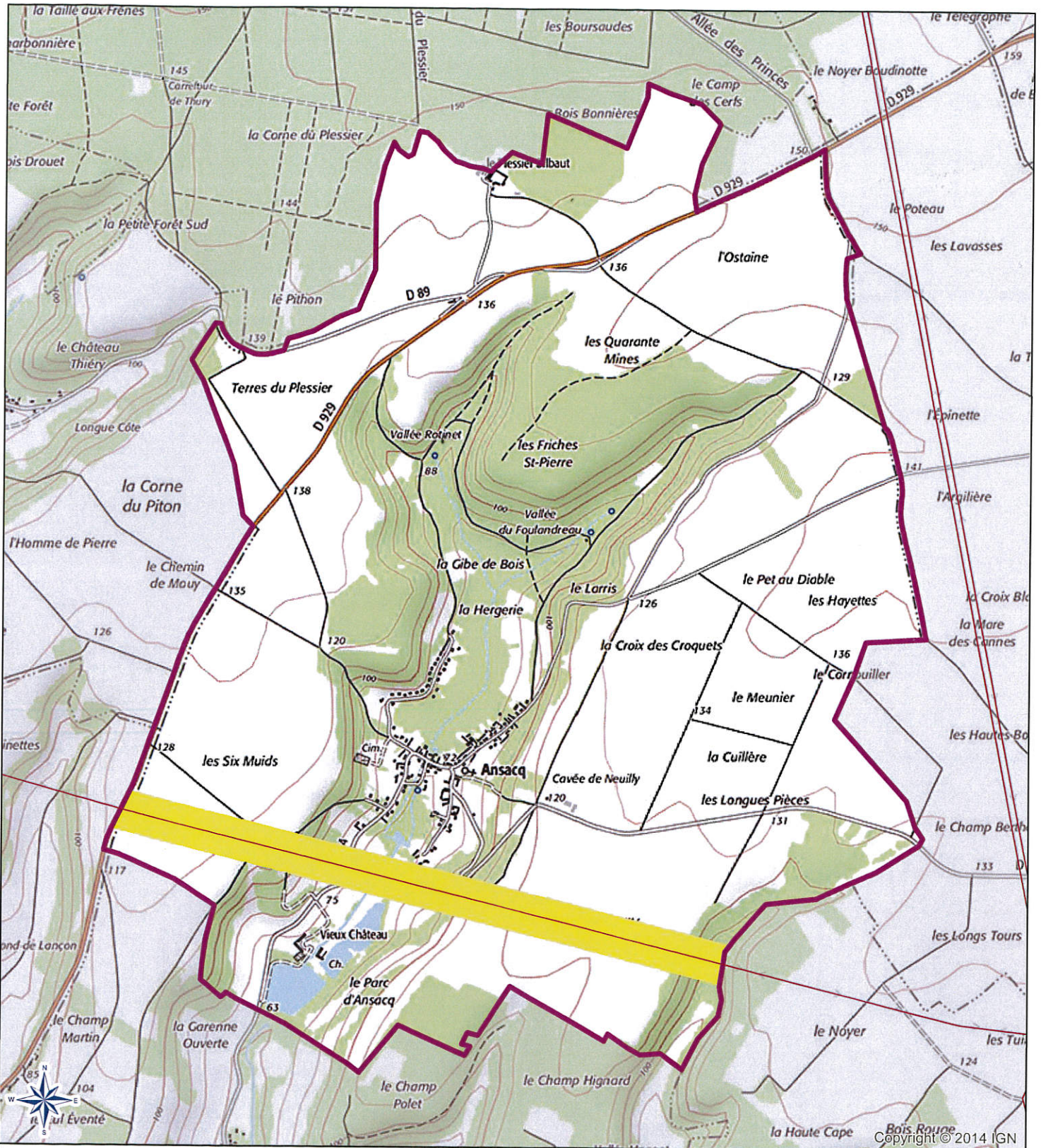
Restant à votre disposition pour tout renseignement complémentaire, nous vous prions d'agréer, Monsieur, l'assurance de notre considération très distinguée.





Anne-Marie REYNARD

**Chef du Service Concertation
Environnement Tiers**

PJ : - Carte
- Annexe I4



Légende

-  Limite communale
-  Zonage du réseau électrique de transport (aérien et souterrain)

RTE
Groupe Maintenance Réseaux
NORD-OUEST
ZAC DES LOUVRESSES
14 AVENUE DES LOUVRESSES
92230 GENNEVILLIERS
Tél. 01 82 64 36 00

Barre d'échelle:  0 250 500 Mètres

Echelle de référence en format A4 : 1/20 000
Date d'enregistrement : 27/02/2015 15:20:59
Chemin: S:\demandes\2015\PLU Ansacq\PLU Ansacq.mxd
Utilisateur: Delmerchr

ELECTRICITE

1 - GENERALITES

Servitudes relatives à l'établissement des canalisations électriques (ouvrages du Réseau Public de Transport (RPT) et du Réseau Public de Distribution (RPD).

Servitudes d'ancrage, d'appui, de passage, d'élagage et d'abattage d'arbres.

Articles 12 et 12 bis de la Loi du 15 juin 1906 modifiée.

Article 35 de la loi N°46-628 du 8 Avril 1946 sur la nationalisation de l'électricité et du gaz.

Loi N° 2000-108 du 10 février 2000 modifiée relative à la modernisation et au développement du service public de l'électricité.

Ordonnance N°58-997 du 23 Octobre 1958 (article 60) relative à l'expropriation portant modification de l'article 35 de la loi du 8 Avril 1946.

Décret N°67-886 du 6 Octobre 1967 sur les conventions amiables portant reconnaissance des servitudes de l'article 12 de la loi du 15 Juin 1906 et confiant au Juge de l'expropriation la détermination des indemnités dues pour imposition des servitudes.

Décret N°70-192 du 11 Juin 1970 portant règlement d'administration publique pour l'application de l'article 35 modifié de la loi N°46-628 du 8 Avril 1946 concernant la procédure de déclaration d'utilité publique des travaux d'électricité et de gaz qui ne nécessitent que l'établissement de servitudes ainsi que les conditions d'établissement desdites servitudes.

Circulaire N°70-13 du 24 Juin 1970 (mise en application des dispositions du décret du 11 Juin 1970).

Article L.126 du code de l'urbanisme issu de la loi n°2000-1208 du 13 décembre 2000 modifiée, précisant que les PLU et les POS restant doivent comporter en annexe les servitudes d'utilité publique affectant l'utilisation du sol (ouvrages existants et à construire).

2 - PROCÉDURES D'INSTITUTION

A - PROCEDURE

Les servitudes d'ancrage, d'appui, de passage, d'élagage et d'abattage d'arbres bénéficient :

- aux travaux déclarés d'utilité publique (article 35 de la loi du 8 Avril 1946),
- aux lignes placées sous le régime de la concession ou de la régie réalisée avec le concours financier de l'Etat des départements des communes ou syndicats de communes (article 299 de la loi du 13 Juillet 1925) et non déclarées d'utilité publique.

La déclaration d'utilité publique des ouvrages d'électricité en vue de l'exercice des servitudes sans recours à l'expropriation est obtenue conformément aux dispositions des chapitres II et III du décret du 11 Juin 1970 susvisé. Elle est prononcée par arrêté préfectoral ou par arrêté du ministre chargé de l'Electricité et du Gaz selon les caractéristiques des ouvrages concernés telles qu'elles sont précisées auxdits chapitres.

La DUP d'un projet de ligne aérienne ou souterraine, est la reconnaissance de l'intérêt général qu'il présente.

La procédure d'établissement des servitudes est définie par le décret du 11 Juin 1970 en son titre II.

A défaut d'accord amiable avec les propriétaires, le concessionnaire adresse au Préfet par l'intermédiaire de l'ingénieur en Chef chargé du contrôle, une requête pour l'application des servitudes, accompagnée d'un plan et d'un état parcellaire indiquant les propriétés qui doivent être atteintes par les servitudes. Le Préfet prescrit alors une enquête d'une durée de 8 jours. Le demandeur notifie aux propriétaires concernés, les travaux projetés.

Le demandeur après avoir eu connaissance des observations présentées au cours de l'enquête, arrête définitivement son projet, lequel est transmis avec l'ensemble du dossier au Préfet, qui institue par arrêté les servitudes que le demandeur est autorisé à exercer après accomplissement des formalités de publicité mentionnées à l'article 18 du décret du 11 Juillet 1970 et visées ci-dessous en C.

Par ailleurs, une convention peut être passée entre le concessionnaire et le propriétaire ayant pour objet la reconnaissance des dites servitudes. Cette convention remplace les formalités mentionnées ci-dessus et produit les mêmes effets que l'arrêté préfectoral (décret du 6 Octobre 1967, article 1).

B - INDEMNISATION

Les indemnités dues à raison des servitudes sont prévues par la loi du 15 Juin 1906 en son article 12. Elles sont dues en réparation du préjudice résultant directement de l'exercice des seules servitudes.

Le préjudice purement éventuel et non évaluable en argent ne peut motiver l'allocation de dommages et intérêts, mais le préjudice futur, conséquence certaine et directe de l'état actuel des choses, peut donner lieu à indemnisation.

Dans le domaine agricole, l'indemnisation des exploitants agricoles et des propriétaires résulte du protocole d'accord conclu entre EDF, RTE, l'APCA et la FNSEA le 20 décembre 2005.

En cas de litige l'indemnité est fixée par le Juge de l'expropriation conformément aux dispositions des articles 2 et 3 du décret du 6 Octobre 1967 (article 20 du décret du 11 Juin 1970).

Ces indemnités sont à la charge du concessionnaire de la ligne. Les modalités de versement sont fixées par l'article 20 du décret du 11 Juin 1970.

Les indemnisations dont il est fait état ne concernent pas la réparation des dommages survenus à l'occasion des travaux. Ces dommages (dégâts instantanés) font l'objet d'une indemnisation propre définie par le protocole signé entre EDF, RTE, APCA, FNSEA, SERCE le 20 décembre 2006.

C - PUBLICITE

Affichage en mairie de chacune des communes intéressées, de l'arrêté préfectoral instituant les servitudes de passage des lignes électriques.

Notification au demandeur de l'arrêté instituant les servitudes.

Notification dudit arrêté par les maires intéressés ou par le demandeur, à chaque propriétaire et exploitant pourvu d'un titre régulier d'occupation et concerné par les servitudes.

3 - EFFETS DE LA SERVITUDE

A - PREROGATIVES DE LA PUISSANCE PUBLIQUE

1°) Prérogatives exercées directement par la puissance publique

Droit pour le bénéficiaire d'établir à demeure des supports et ancrage pour conducteurs aériens d'électricité, soit à l'extérieur des murs ou façades donnant sur la voie publique, sur les toits et terrasses des bâtiments à condition qu'on y puisse accéder par l'extérieur, sous les conditions de sécurité prescrites par les règlements administratifs (servitude d'ancrage).

Droit pour le bénéficiaire de faire passer les conducteurs d'électricité au-dessus des propriétés sous les mêmes conditions que ci-dessus, peu importe que ces propriétés soient ou non closes ou bâties (servitude de surplomb).

Droit pour le bénéficiaire d'établir à demeure des canalisations souterraines ou des supports pour les conducteurs aériens sur des terrains privés non bâtis qui ne sont pas fermés de murs ou autres clôtures équivalentes (servitude d'implantation). Lorsqu'il y a application du décret du 27 Décembre 1925 les supports sont placés autant que possible sur les limites des propriétés ou des cultures.

Droit pour le bénéficiaire de couper les arbres et les branches d'arbres qui se trouvent à proximité des conducteurs aériens d'électricité, gênent leur pose ou pourraient par leur mouvement ou leur chute occasionner des courts-circuits ou des avaries aux ouvrages.

2°) Obligations de faire imposées au propriétaire

- Néant

B - LIMITATION AU DROIT D'UTILISER LE SOL

1°) Obligations passives

Obligation pour les propriétaires de réserver le libre passage et l'accès aux agents de l'entreprise exploitante pour la pose, l'entretien et la surveillance des installations. Ce droit de passage ne doit être exercé qu'en cas de nécessité et à des heures normales et après en avoir prévenu les intéressés, dans toute la mesure du possible et s'il est nécessaire d'accéder sur des toits ou terrasses.

2°) Droits résiduels du propriétaire

Les propriétaires dont les immeubles sont grevés de servitudes d'appui sur les toits ou terrasses ou de servitudes d'implantation ou de surplomb conservent le droit de se clore ou de bâtir ; ils doivent toutefois un mois avant d'entreprendre l'un de ces travaux, prévenir par lettre recommandée, le concessionnaire.

Les règles déterminant les distances à respecter entre les ouvrages et toute construction sont définies dans l'arrêté interministériel du 17 mai 2001 fixant les conditions techniques auxquelles doivent satisfaire les distributions d'énergie électrique.

Les travaux à proximité de ces ouvrages sont réglementés par le décret 65-48 du 8 Janvier 1965 modifié qui interdit à toute personne de s'approcher elle-même ou d'approcher les outils, appareils ou engins qu'elle utilise à une distance inférieure à 5 mètres des pièces conductrices nues normalement sous tension. Il doit être tenu compte, pour déterminer cette distance, de tous les mouvements possibles des

pièces conductrices d'une part, et de tous les mouvements, déplacements, balancements, fouettements ou chutes possibles des engins utilisés pour les travaux envisagés d'autre part.

Tout projet de construction à proximité des ouvrages existants repris ci-dessous, doit être soumis pour accord préalable à :

DREAL de l'OISE
Z.A. La Vatine
283, rue de Clermont
60000 BEAUVAIS

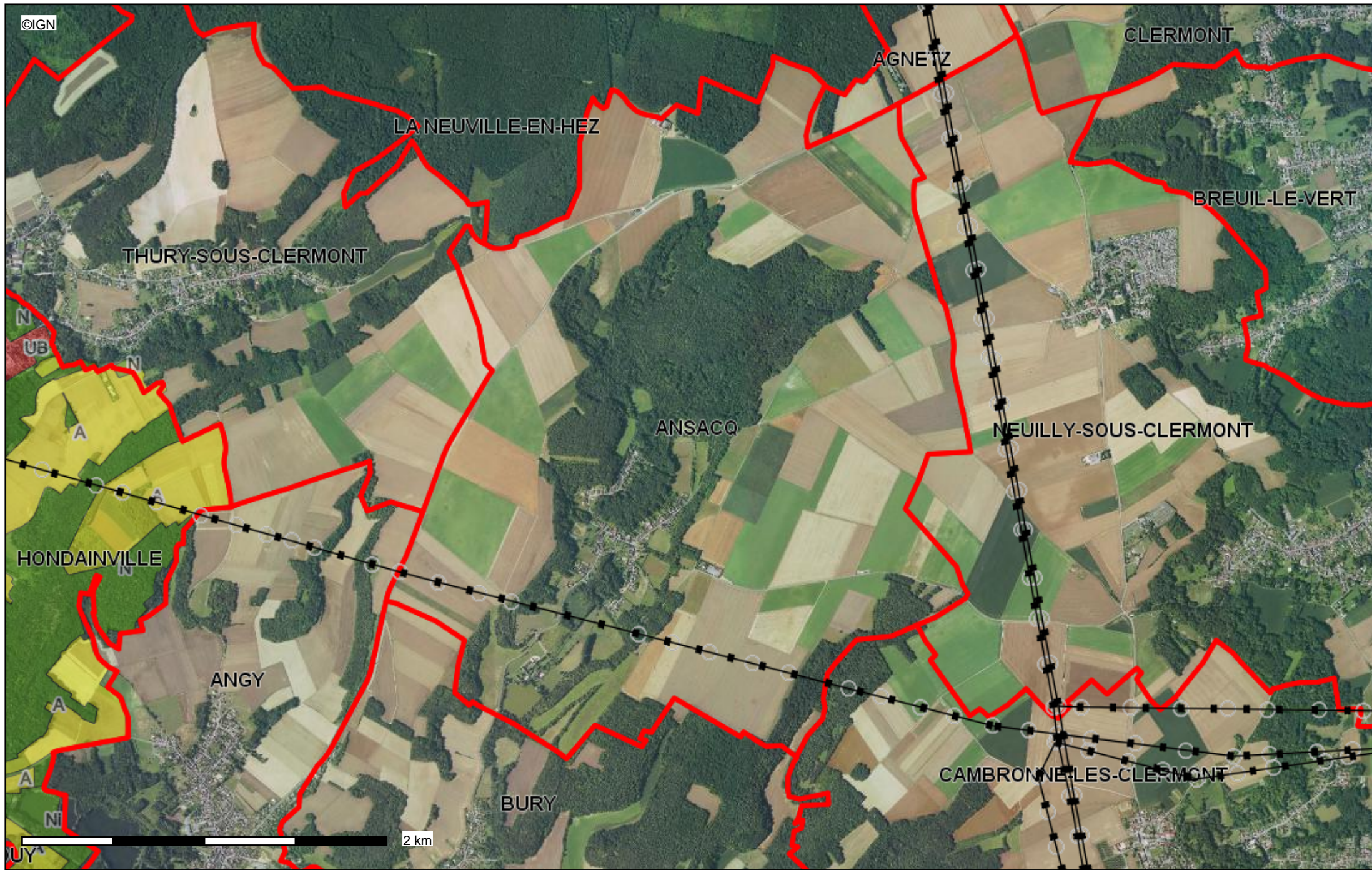
Liste des lignes électriques et postes :

- - La ligne électrique aérienne à 1 circuit 63 000 volts RANTIGNY – PIQUAGE A BAILLEUL-SUR-THERAIN 2;






3°) Espaces Boisés Classés (EBC) et Ouvrages Electriques

Il est rappelé que si une servitude a été instituée ou un couloir réservé, qu'il s'agisse d'une ligne HT ou THT, les POS ou PLU concernés ne doivent pas faire figurer en EBC les terrains surplombés par les lignes électriques. Un tel classement constituerait une erreur de droit. Une procédure de révision devrait être alors engagée pour supprimer l'EBC figurant sous les lignes dont il s'agit.

Les Servitudes d'Utilité Publique



Conception : DDT 60
Date d'impression : 18-02-2019

-  Limites départementales
-  (14) Lignes électriques
-  (14) Pylones électriques
-  Communes
-  BD Ortho

Description :

Servitudes AC1, AC2, AC4, A4, PT1, PT2, AR3, AR6, AS1, EL3, T5, I3

La DDT ne saurait garantir l'exhaustivité et l'exactitude des informations fournies, celles-ci étant, dans la plupart des cas, collectées auprès de personnes tierces (exploitants ...).

T5 : SERVITUDES AERONAUTIQUES DE DEGAGEMENT

Se reporter au courrier de la DGAC annexé ci-après

Se reporter à la carte des servitudes extraite de Cartélie

SERVITUDE T5

SERVITUDE AERONAUTIQUE DE DEGAGEMENT (AERODROMES CIVILS ET MILITAIRES)

I – GENERALITES

Servitudes aéronautiques instituées pour la protection de la circulation aérienne, servitude de dégagement.

Code de l'aviation civile, 1er partie, articles L.281-1 à L.281-4 (dispositions pénales), 2ème partie, livre II, titre IV, chapitre 1er, articles R.241-1 à R.241-3, chapitre II, articles R.242-1 à R.242-3 et 3ème partie livre II, titre IV, chapitre II, articles D.242-1 à 242-14.

Arrêté du 31 décembre 1984 fixant les spécifications techniques destinées à servir de base à l'établissement des servitudes aéronautiques, à l'exclusion des servitudes radio électriques.

Ministère de la défense (direction de l'administration générale, sous-direction du domaine et de l'environnement).

Ministère chargé des transports (direction générale de l'aviation civile, direction de la météorologie nationale).

II – PROCEDURE D'INSTITUTION

A - PROCEDURE

Décret en Conseil d'Etat particulier à chaque aérodrome portant approbation du plan de dégagement établi par l'administration intéressée après étude effectuée sur place, discuté en conférence interservices puis soumis à enquête publique ainsi que documents annexes (notice explicative, liste des obstacles, etc...). L'ensemble du dossier est, préalablement à l'approbation, transmis obligatoirement pour avis à la commission centrale des servitudes aéronautiques.

Si les conclusions du rapport d'enquête, les avis des services et des collectivités publiques intéressées sont favorables, l'approbation est faite par arrêté ministériel.

En cas d'urgence, application possible des mesures provisoires de sauvegarde prises par arrêté

PLU d'ANSACQ

Annexe / Servitudes d'Utilité Publique

Aménagement Environnement Topographie

ministériel (aviation civile ou défense), après enquête publique et avis favorable de la commission centrale des servitudes aéronautiques. Cet arrêté est valable deux ans si les dispositions transitoires n'ont pas été reprises dans un plan de dégagement approuvé (art. R242-2 du code de l'aviation civile).

Un tel plan est applicable :

1. Aux aérodromes suivants (art. R241-2 du code de l'aviation civile) :

- aérodromes destinés à la circulation aérienne publique ou créés par l'état.
- certains aérodromes non destinés à la circulation aérienne publique et créés par une personne physique ou morale autre que l'état ;
- aérodromes situés en territoire étranger pour lesquels des zones de dégagement doivent être établies sur le territoire français.

2. Aux installations d'aide à la navigation aérienne (télécommunications aéronautiques, météorologie).

3. A certains endroits correspondant à des points de passage préférentiel pour la navigation aérienne.

B - INDEMNISATION

L'article R. 242-3 du code de l'aviation civile rend applicable aux servitudes aéronautiques de dégagement les dispositions des articles L. 55 et L. 56 du code des postes et des télécommunications en cas de suppression ou de modification de bâtiments.

Lorsque les servitudes entraînent la suppression ou la modification de bâtiments constituant des immeubles par nature, ou encore un changement de l'état initial des lieux générateur d'un dommage direct, matériel et certain, la mise en application des mesures d'indemnisation est subordonnée à une décision du ministre chargé de l'aviation civile ou du ministre chargé des armées. Cette décision est notifiée à l'intéressé comme en matière d'expropriation, par l'ingénieur en chef des bases aériennes compétent (art. D.242-11 du code de l'aviation civile).

Si les propriétaires acceptent d'exécuter eux-mêmes ou de faire exécuter par leur soin les travaux de modification aux conditions proposées, il est passé entre eux et l'administration une convention rédigée en la forme administrative fixant entre autres le montant des diverses indemnités (déménagement, détérioration d'objets mobiliers, indemnité compensatrice du dommage résultant des modifications) (art. D.242.12 du code de l'aviation civile).

A défaut d'accord amiable, le montant de l'indemnité est fixé par le tribunal administratif.

En cas d'atténuation ultérieure des servitudes, l'administration peut poursuivre la récupération de l'indemnité, déduction faite du coût de remise en état des lieux dans leur aspect primitif équivalent, et cela dans un délai de deux ans à compter de la publication de l'acte administratif entraînant la modification ou la suppression de la servitudes. A défaut d'accord amiable, le montant des

sommes à recouvrer est fixé comme en matière d'expropriation.

C - PUBLICITE

(Art. D. 242-6 du code de l'aviation civile)

Dépôt en mairie des communes intéressées du plan de dégagement ou de l'arrêté instituant des mesures provisoires.

Avis donné par voie d'affichage dans les mairies intéressées ou par tout autre moyen et par insertion dans un journal mis en vente dans le département.

Obligation pour les maires des communes intéressées de préciser, à toute personne qui en fait la demande, si un immeuble situé dans la commune est grevé de servitudes.

III – EFFETS DE LA SERVITUDE

A – PREROGATIVES DE LA PUISSANCE PUBLIQUE

1° Prerogatives exercées directement par la puissance publique

Possibilité pour les agents de l'administration et pour les personnes auxquelles elle délègue des droits de pénétrer sur les propriétés privées pour y exécuter des études nécessaires à l'établissement des plans de dégagement, et ce dans les conditions prévues par l'article 1er de la loi du 29 décembre 1892 pour les travaux publics.

Possibilité pour l'administration d'implanter des signaux, bornes et repères nécessaires à titre provisoire ou permanent, pour la détermination des zones de servitudes (application de la loi du 6 juillet 1943 relative à l'exécution des travaux géodésiques et de la loi du 28 mars 1957 concernant la conservation des signaux, bornes et repères) (art. D. 242-1 du code de l'aviation civile).

Possibilité pour l'administration de procéder à l'expropriation (art. R. 245-1 du code de l'aviation civile). Possibilité pour l'administration de procéder d'office à la suppression des obstacles susceptibles de constituer un danger pour la circulation aérienne ou de pourvoir à leur balisage.

2° Obligations de faire imposées au propriétaire

Obligation de modifier ou de supprimer les obstacles de nature à constituer un danger pour la circulation aérienne ou nuisibles au fonctionnement des dispositifs de la sécurité établis dans l'intérêt de la navigation aérienne ou de pourvoir à leur balisage. Ces travaux sont exécutés conformément aux termes d'une convention passée entre le propriétaire et le représentant de l'administration.

B – LIMITATIONS AU DROIT D'UTILISER LE SOL

1° Obligations passives

Interdiction de créer des obstacles fixes (permanents ou non permanents), susceptibles de constituer un danger pour la circulation aérienne.

Obligation de laisser pénétrer sur les propriétés privées les représentants de l'administration pour y exécuter les opérations nécessaires aux études concernant l'établissement du plan de dégagement.

2° Droits résiduels du propriétaire

Possibilité pour le propriétaire d'obtenir la délivrance d'un permis de construire, si le projet de construction est conforme aux dispositions du plan de dégagement ou aux mesures de sauvegarde.

Possibilité pour le propriétaire d'établir des plantations, remblais et obstacles de toute nature non soumis à l'obligation de permis de construire et ne relevant pas de la loi du 15 juin 1906 sur les distributions d'énergie, à condition d'obtenir l'autorisation de l'ingénieur en chef des services des bases aériennes compétent.

Le silence de l'administration dans les délais prévus par l'article D. 242-9 du code de l'aviation civile vaut accord tacite.

Possibilité pour le propriétaire de procéder sans autorisation à l'établissement de plantations, remblais et obstacles de toute nature, si ces obstacles demeurent à quinze mètres au-dessous de la cote limite qui résulte du plan de dégagement.

MINISTÈRE DE L'ÉCOLOGIE, DU DÉVELOPPEMENT DURABLE,
ET DE L'ÉNERGIE

Direction générale de l'Aviation civile

Beauvais, le 24 février 2015

Direction de la sécurité de l'Aviation civile
Direction de la sécurité de l'Aviation civile Nord
Délégation Picardie

DDT de l'Oise

Nos réf. : 284/DRP/CCO
Vos réf. : Lettres du 05, 06 et 12/02/2015
Affaire suivie par : Cédric COLLARDEAU
cedric.collardeau@aviation-civile.gouv.fr
Tél. : 03 44 11 49 02 - Fax : 03 44 11 49 08

Objet : Documents d'Urbanisme

En réponse à vos demandes citées en référence, j'ai l'honneur de vous adresser les servitudes aéronautiques civiles associées au territoire des communes listées dans le tableau ci-joint.

De plus, je rappelle aux conseils municipaux que l'arrêté interministériel en date du 25 Juillet 1990, est applicable aux installations dont l'établissement est situé à l'extérieur des zones grevées de servitudes aéronautiques de dégagement.

En particulier, en dehors des agglomérations, toute installation de plus de 50 mètres de hauteur est soumise à l'accord du ministre chargé de l'Aviation Civile et à l'accord du ministre chargé des Armées, et peut-être susceptible de se voir prescrire un balisage diurne et lumineux conforme à la réglementation en vigueur.

Enfin, il n'est pas nécessaire que les services de la délégation Picardie soient représentés aux réunions relatives au sujet cité en objet.

Par délégation du Ministre chargé des Transports,
L'Inspecteur de Surveillance Développement Durable

Cédric Collardeau



PJ : liste commune(s) et servitude(s) associée(s)



MINISTÈRE DE L'ÉCOLOGIE, DU DÉVELOPPEMENT DURABLE,
ET DE L'ÉNERGIE

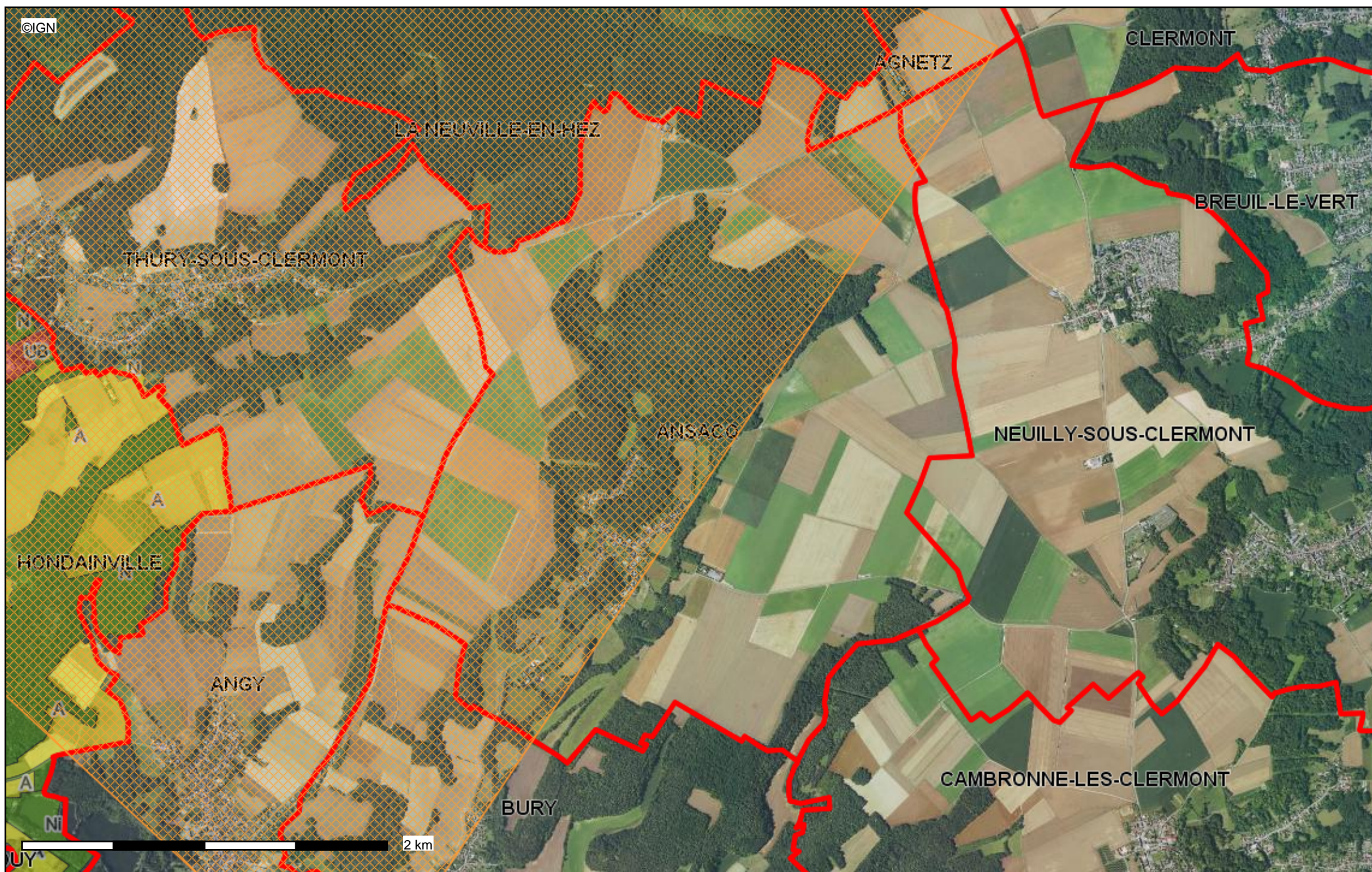
Communes	DEP	PSA	PSR	PEB
ANSACQ	60	PSA ES372a Index B BEAUVAIS Tillé du 20/05/85	nil	nil
MELICOCOQ	60	nil	nil	nil
ST FÉLIX	60	PSA ES372a Index B BEAUVAIS Tillé du 20/05/85	nil	nil
BULLES	60	nil	nil	nil
LATTAINVILLE	60	nil	nil	nil
ST REMY EN L'EAU	60	nil	nil	nil

PSA: Plan de Servitudes des Aérodrômes

PSR: Plan de Servitudes Radioélectriques

PEB: Plan d'Exposition au Bruit

Les Servitudes d'Utilité Publique



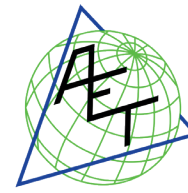
Conception : DDT 60
Date d'impression : 18-02-2019

- Limites départementales
- (T5) Servitude aéronautique de dégager
- Communes
- BD Ortho

Description :

Servitudes AC1, AC2, AC4, A4, PT1, PT2, AR3, AR6, AS1, EL3, T5, I3

La DDT ne saurait garantir l'exhaustivité et l'exactitude des informations fournies, celles-ci étant, dans la plupart des cas, collectées auprès de personnes tierces (exploitants ...).



Département de l'Oise

COMMUNE D'ANSACQ
PLAN LOCAL D'URBANISME

9.b



SERVITUDES D'UTILITÉ PUBLIQUE PLAN

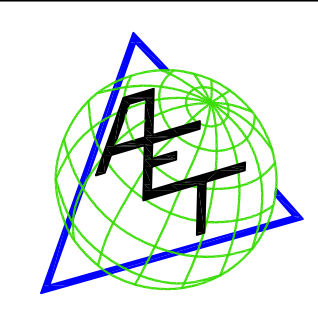
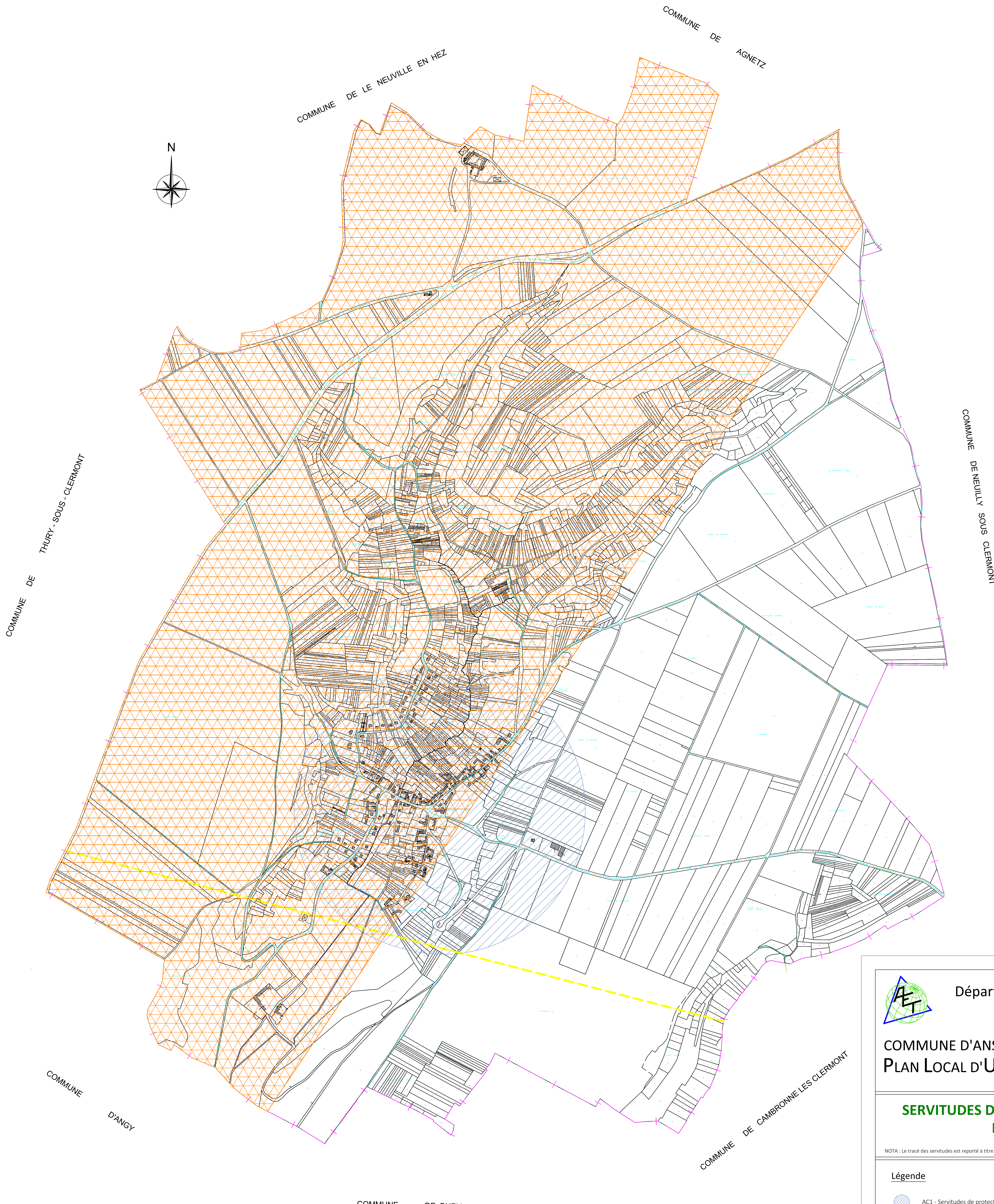
Aménagement Environnement Topographie

SARL de Géomètres-Experts

2, Rue de Catillon - B.P. 225
60132 St Just-en-Chaussée
Tel : 03 44.77.62.30
Fax : 03 44.77.62.39


GÉOMÈTRE-EXPERT
CONSEILLER VALORISER GARANTIR
e-mail : aet.geometres@orange.fr

12-14, Rue St Germain
60200 Compiègne
Tel : 03 44.20.28.67
Fax : 03 44.77.62.39




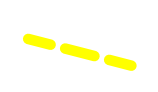

Département de l'Oise

COMMUNE D'ANSACQ
 PLAN LOCAL D'URBANISME **9.b**

**SERVITUDES D'UTILITÉ PUBLIQUE
 PLAN**

NOTA : Le tracé des servitudes est reporté à titre indicatif et n'engage en aucun cas la responsabilité de l'auteur

Légende

-  AC1 - Servitudes de protection des monuments historiques classés ou inscrits
-  I4 - Servitudes relatives à l'établissement des canalisations électriques
-  TS - Servitudes aéronautiques de dégagement

Échelle : 1/5 000

Aménagement Environnement Topographie

